



Reporte
de sostenibilidad
2022

Reporte en materias ambientales,
sociales y de gobernanza

Índice

- 1_ Acerca de este reporte
 - 2_ Un mensaje de Cristián Bauerle
 - 3_ Nuestra Compañía
 - 4_ Nuestro enfoque
-



1



Acerca de este reporte

En Liberty creemos que el progreso ocurre cuando las personas se sienten seguras. Nuestro propósito es ayudar a las personas a disfrutar el presente y mirar con confianza el futuro, es el núcleo de todo lo que hacemos.

El presente reporte de sostenibilidad se ha emitido de forma voluntaria por Liberty Compañía de Seguros Generales S.A., con el objetivo de divulgar de forma preliminar cómo la Compañía ha empezado a integrar materias ambientales, sociales y de gobernanza (ASG) que existen en el mundo actual, y entrega información sobre el compromiso que adquirimos de gestionarlos y hacerlos parte de nuestra estrategia de negocios, clarificando que no pretende cumplir con todas las exigencias de reporte establecidas en la NCG N° 461, cuyo cumplimiento efectivo se divulgará a contar de 2025.





Cristián Bauerle
Gerente General

Tengo el agrado de presentar el primer reporte en materias ambientales, sociales y de gobernanza de Liberty Seguros, que comunica los resultados de nuestro desempeño en aspectos sociales, ambientales y de gobernanza durante 2022.

Guiados por nuestra identidad y valores corporativos y, especialmente por nuestro valor de actuar responsablemente, durante el año 2022 la Compañía adoptó la decisión de avanzar en la integración de un enfoque de sostenibilidad en los diversos aspectos y áreas de nuestro negocio, alineada a la estrategia de sostenibilidad que nuestra matriz, Liberty Mutual, viene liderando y desplegando hace algunos años.

Uno de los objetivos principales de este reporte apunta a comunicar la forma en que hemos ido poniendo en práctica estas iniciativas, con miras a generar un impacto positivo para la sociedad, para nuestra industria y para apoyar a nuestros clientes, empleados y corredores.

Dentro de las iniciativas desplegadas durante 2022, quiero destacar en particular nuestras acciones de apoyo y compromiso para atender desafíos y oportunidades en materia social en el marco de nuestras iniciativas de Diversidad, Equidad e Inclusión (DEI) y en materia social y ambiental con la iniciativa de Servir con Liberty. En materia de gobernanza, me gustaría destacar nuestro esfuerzo constante por fomentar una cultura de integridad en la Compañía y el fortalecimiento de nuestra estructura de gobierno corporativo.

Apoyo a las comunidades

Creemos que podemos desempeñar un papel positivo en nuestras comunidades y retribuir está profundamente arraigado en nuestra cultura. A través de nuestro programa de voluntariado, Servir con Liberty, y del programa de donaciones, invertimos generosamente en las causas y los programas que preocupan a nuestros empleados y que fortalecen las comunidades en las que vivimos y trabajamos.

Diversidad e inclusión

Dimos vida a nuestros valores todos los días, a través de nuestra cultura de trabajo inclusivo centrada en el desarrollo profesional, el bienestar de los empleados y, sobre todo, en hacer lo correcto. Pero siempre hay más por hacer, y crear más caminos para que las mujeres y los grupos subrepresentados progresen en la organización, será una prioridad a medida que avanzamos.

El camino por delante

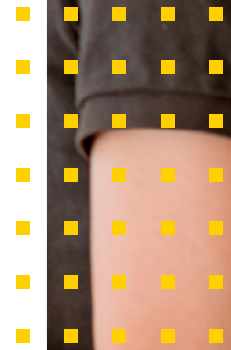
Estamos orgullosos de lo que logramos en 2022, pero sabemos que no es suficiente. Abrazamos el año 2023 con nuevas iniciativas y planes que nos van a permitir continuar enfrentando los desafíos ambientales, sociales y de gobernanza. Operar con un gobierno corporativo adecuado y en un ambiente en que se incentive el actuar ético y transparente es vital para cumplir los compromisos adoptados con nuestros clientes y para nuestra propia viabilidad como una corporación respetada. Estoy orgulloso del camino que nos hemos comprometido recorrer y espero trabajar junto con toda la Compañía para continuar avanzando en nuestro viaje.





3

**Nuestra
Compañía**



Nuestra Compañía



Liberty Compañía de Seguros Generales S.A., es una empresa perteneciente al holding Liberty Mutual Insurance Group, organización fundada en el año 1912 en Boston, Estados Unidos. Actualmente posee más de 45 mil empleados alrededor del mundo.

Liberty Mutual es diversa y vende coberturas para automóviles, propiedades, posesiones de valor, riesgo personal y seguro de vida individual. Está presente en 29 países y economías a nivel global.

La Compañía fue rankeada en el lugar número 78 entre las mayores corporaciones de Estados Unidos, por Fortune 500. Además, es el sexto asegurador más grande a nivel global en seguros de property y casualty.

I) Historia Liberty Seguros Chile

Liberty Mutual Group ingresó al mercado chileno mediante la adquisición de AGF Allianz Chile, en 2004, y ese mismo año pasa a denominarse Liberty Compañía de Seguros Generales S.A.

Durante las últimas dos décadas, Liberty ha avanzado en la consolidación de su crecimiento, proyectándose como uno de los referentes, tanto de seguros personales, como para pequeñas y medianas empresas en el mercado chileno. Lo anterior lo ha conseguido a través de diversas operaciones de fusión y adquisición, donde destaca la compra de ING Seguros Generales S.A., en el año 2006, la compra de la Compañía de Seguros Generales Penta Security S.A. en el año 2016 y su posterior fusión en el año 2017. Hoy en día en Chile trabajan más de 550 empleados.



Nuestra Compañía



II) Nuestra identidad

En Liberty contamos con una identidad compartida (creencia, propósito, promesa) y un único conjunto de valores que nos unen en nuestra aspiración de convertirnos en una de las tres principales empresas globales de propiedad y accidentes.

Nuestra creencia

Creemos que el progreso ocurre cuando las personas se sienten seguras.

Nuestro propósito

Existimos para ayudar a las personas a disfrutar el presente y mirar con confianza el futuro.

Nuestra promesa

Prometemos protección ante lo inesperado, con responsabilidad.

Nuestra Compañía



III) Nuestros valores

Nuestros valores se apalancan de una cultura: dentro de cada uno de nosotros hay una fuerza que nos inspira a lograr nuestros objetivos, ofrecer los mejores productos principalmente para personas y dueños de pequeñas y medianas empresas, vivir nuestros valores y diferenciarnos como una de las mejores compañías para trabajar.

1. **Somos abiertos:** nos comprometemos con todas las personas y posibilidades.
 2. **Actuamos responsablemente:** hacemos lo correcto hasta el final.
 3. **Hacemos las cosas simples:** somos claros y transparentes.
 4. **Hacemos las cosas cada día mejor:** somos proactivos y desafiamos el status quo.
 5. **Pensamos primero en las personas:** actuamos con empatía, dignidad y respeto.
-

Nuestra Compañía



IV) Nuestra estrategia



Crecer rentablemente y convertirnos en la mejor aseguradora para individuos y dueños de pequeños negocios, protegiendo lo que más valoran.

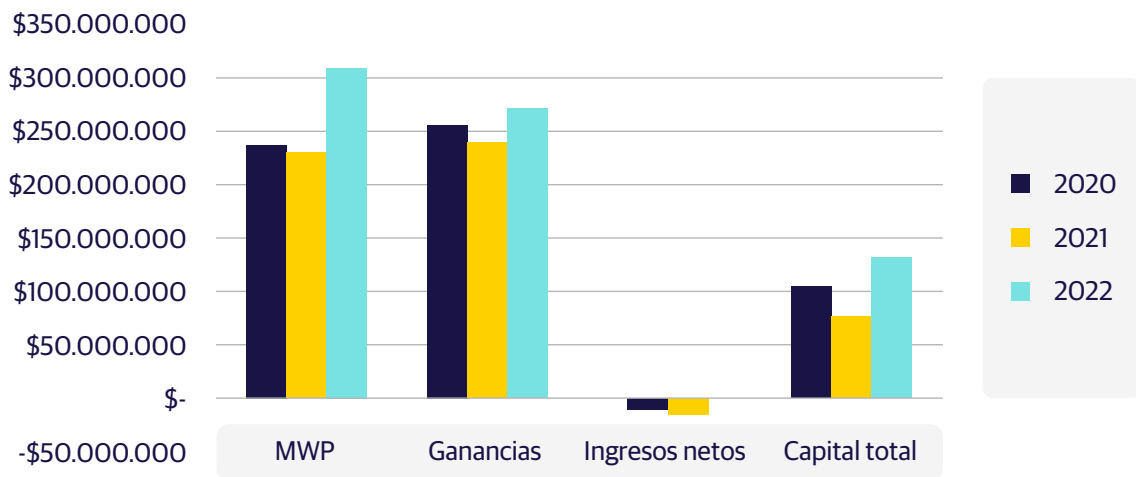
En Liberty Seguros apoyamos nuestro propósito mediante la identificación de los riesgos y oportunidades en sostenibilidad que son fundamentales para que nuestra Compañía se convierta en líder. Permitimos que la empresa entregue valor e integre soluciones sostenibles innovadoras que aborden los problemas importantes que afectan nuestro medio ambiente y la sociedad.



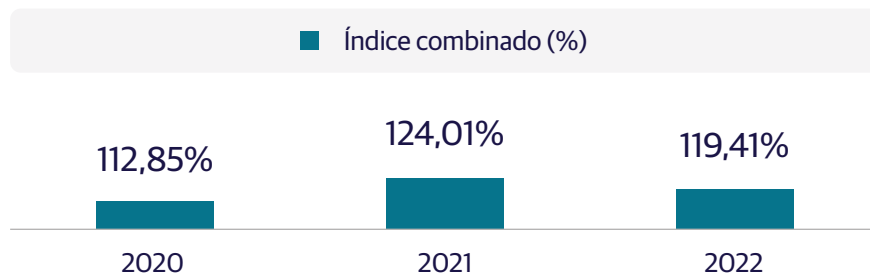
Nuestra Compañía



V) Indicadores financieros



(*) Números en miles de pesos.





4

**Nuestro
enfoque**



Nuestro enfoque



Nuestro rol como aseguradora nos plantea diversos desafíos y oportunidades en asuntos ASG, y, bajo este escenario, la Compañía ha definido como objetivo el poder abordarlos gradualmente dentro de ámbito de negocios.

Durante 2022, en nuestro viaje hacia la sostenibilidad, enfocamos nuestros esfuerzos en los pilares y áreas que detallamos a continuación:

Pilar social

I) Diversidad, equidad e inclusión

En Liberty Seguros, la diversidad se trata de todos nosotros. Creemos que reconocer, apreciar las ideas, perspectivas y antecedentes únicos de cada persona crea un entorno de confianza y respeto. También es clave para nuestro éxito relacionarnos con todas las personas y posibilidades a través de las diferencias. Trabajamos en todas las dimensiones de la diversidad, incluida la raza, el origen étnico, el género, LGBTQ+, las personas con discapacidades y más.

Diversidad, Equidad e Inclusión (DEI) es la forma en que hacemos negocios, y continuaremos invirtiendo en ella para crear una Compañía local más fuerte.

Durante 2022, reflejamos este compromiso a través del desarrollo de nuestro plan de acción estratégico que como Compañía definimos para promover esta área.

Actuar de acuerdo con nuestro plan de Diversidad, Equidad e Inclusión es una forma poderosa de construir una fuerza laboral innovadora y de alto rendimiento donde las personas de todos los orígenes pueden crecer en sus carreras, fomentar relaciones más sólidas con colegas y brindar una experiencia superior al cliente.





Este plan incluyó dentro de sus objetivos, entre otras cosas, el poder contar con una cuota mínima de trabajadores en situación de discapacidad, implementar un comité de diversidad y crear grupos de afinidad, en donde los empleados puedan expresarse, hacer y ser parte de la verdadera inclusión.

Si bien hemos ido avanzando en el logro de estos objetivos, reconocemos que lograrlos requerirá un compromiso sostenido en el tiempo y un esfuerzo continuo para fortalecer la inclusión y la retención.

Es importante señalar que, desde la puesta en marcha del comité de diversidad, se ha trabajado fuertemente en definir lo que queremos alcanzar en relación a los cuatro pilares que hemos definido como prioridad: Género, Discapacidad, Diversidad Cultural y LGBTQ+.



Nuestro enfoque



Para construir los planes de acción, el comité ha tenido la oportunidad de capacitarse en el programa global de Diversidad "Global Fundamentals", el ABC de la Diversidad Sexual y de Género dictada por nuestro aliado Fundación Iguales y un taller de diversidad cultural.

Implementamos el Buzón DEI, un espacio en nuestra intranet para recibir ideas, sugerencias y casos sobre temas de diversidad, equidad o inclusión.

Además, realizamos mejoras en el proceso de selección, incorporando un espacio inclusivo en el que cualquier persona que lo requiera, aun si presenta alguna discapacidad o situación especial, podrá solicitar condiciones o mecanismos especiales que garanticen su participación en nuestros procesos. También lanzamos nuestro manual interno y una guía para líderes sobre cómo realizar entrevistas a personas con discapacidad y, finalmente, participamos por primera vez en la feria de discapacidad en Chile.

A medida que avancemos, nos haremos responsables y continuaremos tomando medidas para:



- 1_ Aumentar la retención y representación del talento de todos los grupos y orígenes.**
- 2_ Garantizar que nuestras oportunidades profesionales sean equitativas para todos los empleados.**
- 3_ Fortalecer la mentalidad y los comportamientos inclusivos.**

Creemos que tomar estas medidas nos ayudará a ser una Compañía en la que nuestros empleados y clientes de todo el mundo se sientan incluidos y que pertenecen.

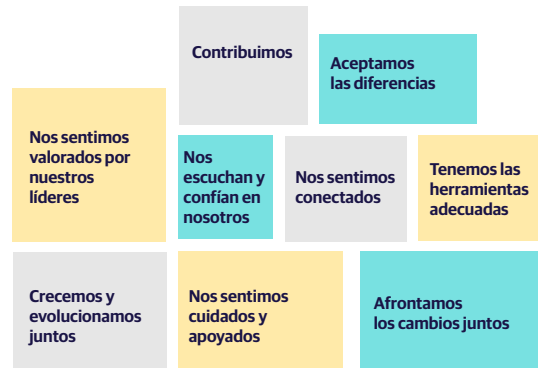


Experiencia del empleado

Tenemos como propósito emprender acciones puntuales de bienestar laboral que apunten a generar momentos excepcionales y memorables, promoviendo el compromiso de los empleados.

- Descubrimos las expectativas y los **momentos que importan** a los colaboradores para crear propuestas atractivas que los atraigan y retengan.
- Escuchamos su voz y realizamos mediciones oportunas en cada momento que importa para el empleado con el fin de poder identificar mejoras en la experiencia.
- Evolucionamos en temas de cultura interna para impulsar la experiencia de cliente y objetivos estratégicos de la organización.
- Hacemos que los líderes se involucren y ayuden a generar un impacto positivo en la experiencia de su equipo y la Compañía, así como gestionar las oportunidades de mejora que sean identificadas en las mediciones realizadas.
- Comité de experiencia que evalúa, diseña y transforma la experiencia de los empleados para hacer de Liberty el mejor lugar para trabajar.

II) Momentos que importan



Momentos que importan

Los **Momentos que importan** son la analogía con los "momentos de verdad" en la experiencia del cliente. Se trata de esos instantes que impactan la experiencia organizacional de un empleado de una manera significativa a lo largo de su día, año o hasta su carrera.

1 Contribuimos

Contribuimos (p.ej., give, serve, interacciones con los clientes, reputación externa de la marca, buena relación con clientes y socios).

2 Nos sentimos cuidados y apoyados

Atención y apoyo (p.ej., beneficios, flexibilidad, equilibrio entre el trabajo y la vida personal).

3 Nos sentimos conectados

Conexión (p.ej., cultura, trabajo en equipo, ambiente laboral).

4 Crecemos y evolucionamos juntos

Crecimiento (p.ej., capacitación, promociones, oportunidades, desarrollo profesional).

5 Afrontamos los cambios juntos

Cambio (p.ej., reorganizaciones, cambios de trabajo, estabilidad laboral).

6 Tenemos las herramientas adecuadas

Herramientas (p.ej., tecnología, espacio físico, procesos).

7 Nos sentimos valorados por nuestros líderes

Liderazgo - Gerentes (p.ej., supervisor directo/gerente, retroalimentación, reconocimientos, comunicación).

8 Nos escuchan y confían en nosotros

Reconocimiento y confianza (p.ej., reconocimiento, autonomía, opinión tomada en cuenta).

9 Aceptamos las diferencias

Diversidad (p.ej., diversidad, inclusión, perspectiva global).

Nuestro enfoque

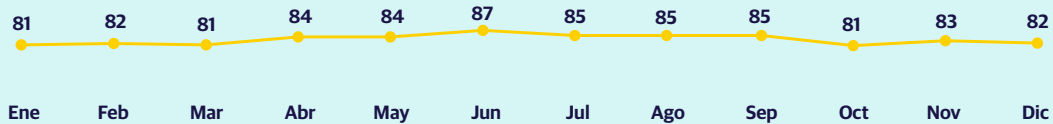


eNPS

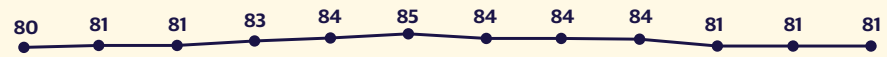
El eNPS es la medición del nivel de recomendación que los empleados hacen de Liberty Seguros. Cada mes la Compañía mide si los empleados recomendarían a Liberty Seguros a sus familiares y amigos como un lugar para trabajar.

Tendencia % eNPS 2022

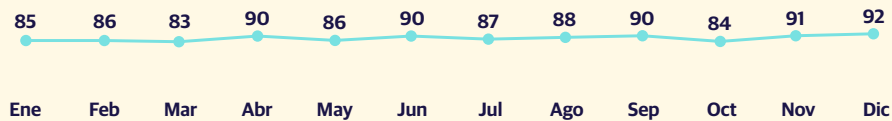
Andes



Contribuciones individuales



Líderes



Chile

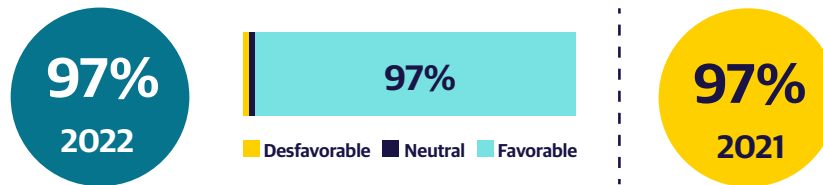


Nuestro enfoque

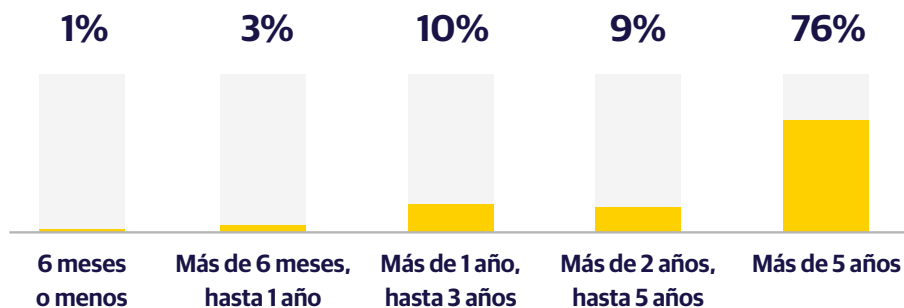


eNPS

Resultado compromiso Andes



Intención de quedarse en Liberty



Nuestro enfoque



eNPS

Resultados

● 2022* ● 2021*

Afrontamos los cambios juntos	Estoy satisfecho con mi seguridad laboral en Liberty.	91%	88%
	Mi líder me ayuda a entender cómo los cambios en la organización me afectan a mí, a mi equipo y a nuestro trabajo.	93%	93%
Nos sentimos valorados por nuestros líderes	Mi trabajo tiene un significado especial: este no es solo un trabajo.	90%	NA
Nos sentimos cuidados y apoyados	Puedo gestionar mis responsabilidades laborales de manera que permita un equilibrio saludable entre mi trabajo y la vida privada.	89%	NA
Creemos y evolucionamos juntos	Los ascensos son para quienes lo merecen.	71%	73%
	El proceso de promoción no parece claro.	75%	NA
	Liberty brinda oportunidades de desarrollo equitativas.	86%	87%
Aceptamos las diferencias	Mi líder pide y solicita diferentes puntos de vista para la resolución de problemas.	91%	NA
	En mi área se hacen preguntas para comprender la experiencia o la perspectiva de otra persona.	88%	NA
Nos sentimos conectados	Puedo ser yo mismo en el trabajo.	95%	97%

Nos escuchan y confían en nosotros

Todas las personas reciben un reconocimiento adecuado por sus contribuciones.

83% NA

Mi líder saca verdadero provecho a mis habilidades para crear contribuciones únicas a nuestro trabajo.

90% NA

Mi líder crea un entorno de apertura y confianza.

92% 93%

Mi líder alienta a las personas a expresarse y estar en desacuerdo, incluso si esto resulta incómodo.

84% 89%

Mi líder evita favoritismos.

84% 86%

Me siento cómodo expresando mis ideas y opiniones, incluso si son diferentes a las de los demás,

91% NA

Resultados

● 2022* ● 2021*



*Los resultados reflejados son los porcentajes de favorabilidad de la encuesta semestral de momentos septiembre de 2022.

*Los resultados de 2021 son los que aplican en la antigua encuesta de EOS.

*El mensaje NA indica que la pregunta no está disponible en la encuesta de EOS de 2021.

Nuestro enfoque



III) Datos relevantes

Empleados



Total de colaboradores por género

Cargo	Hombres	Mujeres
Gerentes	14	5
Trabajadores	207	193



Total de colaboradores por rango de edad

Cargo	Menos de 30 años	Entre 30 y 40	Entre 41 y 50	Entre 51 y 60	Entre 61 a 70
Gerentes	0	7	4	6	0
Trabajadores	32	167	107	73	21



Total de colaboradores por antigüedad

Cargo	Menos de 3	Entre 3 y 6	Más de 6 y menos que 9	Entre 9 y 12	Más de 12
Gerentes	3	1	3	2	10
Trabajadores	71	131	53	71	74

* En años.



Nuestro enfoque



\$ Brecha salarial por género

Categoría	% Sobre salario medio	
	Femenino	Masculino
Chile		
Gerentes senior	N/A	131%
Gerentes junior	100%	118%
Especialistas / directores	82%	99%
Analistas senior / coordinadores	99%	111%
Analista junior	102%	106%
Auxiliares	102%	140%

* Porcentajes estimados sobre un salario promedio al 100% para cada categoría. Si el valor es 95% se entiende que el salario esta un 5% bajo el promedio y si el valor es 105% se entiende que el salario esta un 5% sobre el promedio.

IV) Capacitaciones a empleados

- Más de 327 cursos dictados durante el año.
- Más de 725 horas aula de formación dictadas.
- 57% asistencia promedio a capacitaciones en 2022.
- El 57,76% de las formaciones fueron de modalidad webinar (sesiones agendadas) y el 42,13% fueron e-learning (cursos virtuales).
- 50% de eNPS a diciembre 2022 en el proceso de ingreso e inducción a la Compañía de nuevos empleados.
- 84% de eNPS a diciembre 2022 en los procesos de capacitación.

Nuestro enfoque



V) Vive Liberty

Vive Liberty

Se compone de 3 pilares:



1_ Disfrutando cada momento

Queremos dar experiencias positivas y memorables a los empleados para que se conviertan en embajadores de la marca.

Se tiene en cuenta si el empleado es casado, soltero, con hijos, etc. y cuáles son sus preferencias para que disfrute al máximo.



2_ Sintiéndote seguro

Es un plan de trabajo con actividades que promueven la seguridad y salud de los empleados.

Brindamos información y elementos necesarios para mantenerse seguros tanto en casa como en la oficina.



3_ Aprovechando tus beneficios

Liberty hace que las personas sean felices, ofreciéndole a sus empleados beneficios para que equilibren su vida personal y laboral.

Queremos que los empleados conozcan y aprovechen todos los beneficios con los que cuentan, desde tiempo para compartir con sus familias hasta productos con precio especial.

Nuestro enfoque



VI) Apoyo a las comunidades

Cada año nuestro equipo participa en el programa **Servir con Liberty** a través del cual beneficiamos a comunidades vulnerables. Es nuestro compromiso social en donde se programa, alienta y apoya a los empleados que dan su tiempo y recursos para causas que les importan e impactan la sociedad.

En 2022 realizamos donaciones monetarias a tres fundaciones que cumplen una labor muy importante para nuestro país y que se han visto afectadas por la pandemia: **Fundación las Rosas, Fundación Avanzar y Teletón.**

En lo referido al cuidado del medio ambiente, **139 personas** participaron en la plantación de **321 árboles**. Esto significó retomar esta actividad después de la pandemia de COVID-19 y aportar a nuestro planeta. Durante dos días, y en conjunto con fundaciones, realizamos la siembra de árboles nativos en el Cerro Renca.



Nuestro enfoque



VII) Grupos de interés

Entre los grupos de interés de Liberty se encuentran colaboradores, proveedores, intermediarios, la comunidad general y, por supuesto, los contratantes y asegurados. Todas las acciones de la Compañía están orientadas hacia este último grupo, desde la contratación de su seguro, su participación en un siniestro o la renovación de la póliza.



Intermediarios:

País	Agente	Corredor
Chile	175	2.380

Cientes:

País	Asegurados*	Contratantes
Chile	281.957	244.665

*Esta cifra no incluye asegurados innominados ni deudores hipotecarios.

Nuestro enfoque



VIII) Los seguros como fuerza social

A través de los años, nuestra filosofía ha sido que el seguro es mucho más que una red de seguridad, como una fuente de consuelo en tiempos difíciles, una fuente de coraje en tiempos de cambio o una fuente de apoyo para progresar aún más, el seguro puede ser un trampolín para el cambio positivo.

Los seguros brindan seguridad a individuos, familias y empresas para que puedan llevar a cabo sus planes, ideas y ambiciones con confianza, sin verse inmovilizados por el riesgo o el miedo a eventos catastróficos. En nuestro camino hacia la sostenibilidad y la integración de aspectos ASG en nuestro negocio, hemos identificado que ofrecemos una variedad de productos que brindan bienestar social a nuestros clientes y las sociedades a las que servimos y que promueven conductas responsables por parte de estos. A continuación, una breve descripción de estos productos:

1 Seguro por kilómetro

A partir de 2020, la Compañía desarrolló e introdujo dentro de la oferta del portafolio de productos un seguro por kilómetro, cuya principal característica es que la prima que se cobra al cliente considera un monto fijo y un monto variable, este último, se determina de acuerdo a los kilómetros efectivamente recorridos por el vehículo asegurado.

Lo anterior representó un gran avance en términos de innovación para el tipo de productos que habitualmente comercializa Liberty, y además marcó un hito al tomar en consideración elementos de trato justo a clientes, ya que el producto da la posibilidad de ofrecer aseguramiento a los clientes en base a sus necesidades reales y con un precio acorde al uso del vehículo.

Nuestro enfoque



2_ Cazador

Durante 2022, la Compañía implementó un piloto de modelo de recuperación para vehículos robados. Este modelo consiste en la instalación de un dispositivo GPS en vehículos cuya marca y modelo se encuentran entre los más robados de Chile. El objetivo es facilitar la recuperación del automóvil y así disminuir los costos frente a un siniestro, lo cual va en beneficio, tanto de los asegurados, como de Liberty Seguros. Es importante destacar que estos vehículos normalmente no pueden acceder a un seguro o lo hacen a un alto costo. Este modelo fue piloteado durante el año 2022, llegando a un total de más de 900 dispositivos GPS instalados.

3_ Aliro Seguros

Durante 2020, la Compañía introdujo una oferta de seguros y productos al público a través de una marca adicional a Liberty Seguros, denominada Aliro Seguros. El principal objetivo de esta marca es crear y ofrecer productos especialmente dirigidos a un segmento de clientes que históricamente no había sido abordado con interés por el mercado asegurador en Chile, ofreciendo coberturas ajustadas a los intereses y necesidades reales y con precios más bajos en función de las coberturas que efectivamente se contrataban.

Nuestro enfoque



Pilar ambiental

Estamos comprometidos a servir como una fuerza para el progreso en la lucha contra el cambio climático y reconocemos que la adaptación es fundamental para el éxito de nuestro negocio y nuestros asegurados.

I) Proyecto Footprint

Somos un negocio basado principalmente en oficinas, y nuestra huella inmobiliaria es una prioridad para nuestra transición baja en carbono.

Además, hemos revisado el espacio que ocupamos y nos hemos cuestionado cuánto de ello realmente era necesario para una operación exitosa. Luego de la implementación de herramientas tecnológicas que permiten la autogestión de intermediarios y clientes, se concluyó que era posible disminuir el espacio físico de la Compañía, por tanto, se tomaron las siguientes acciones:

- 1_ Implementación de teletrabajo (régimen 4 por 1).**
- 2_ Siete sucursales migraron a un modelo de trabajo remoto, mientras que otras cuatro fueron redimensionadas y trasladadas.**
- 3_ Se rediseñaron las oficinas considerando espacios colaborativos.**
- 4_ Reducción de costos al 22% en oficinas principales.**

Nuestro enfoque



II) Iniciativa de activos improductivos

Durante 2022, Liberty Seguros buscó diferentes estrategias para vender o arrendar los activos que no están en uso de la operación y que generan un gasto a la Compañía.

III) Iniciativas de infraestructura

Liberty, en su compromiso con el medio ambiente, se encuentra trabajando, a través de distintas iniciativas, hacia una economía baja en carbono. Para ello, uno de los pasos clave ha sido revisar nuestras propias operaciones, cómo funcionamos y en qué se puede mejorar. Luego de la pandemia de COVID-19, Liberty cambió su forma de operar, lo que llevó a una reducción significativa en nuestra huella con respecto a los niveles de años anteriores. Si bien los empleados de Liberty trabajaron de forma remota durante la mayor parte del año, aprovechamos esta oportunidad para acelerar los cambios ecológicos en todas las oficinas, para garantizar un lugar de trabajo más sostenible y colaborativo.

Hoy en día, podemos decir orgullosamente que Liberty ha disminuido sus emisiones contaminantes. Entre las principales iniciativas desarrolladas, destacamos las siguientes:



Emisiones (mediciones de gas y electricidad)

Liberty, en su compromiso con el medio ambiente, redujo sus emisiones contaminantes, a través de la disminución del uso de electricidad durante 2022 del 75%. Asimismo, el consumo de gas fue completamente eliminado.

Nuestro enfoque



Disminución del uso de papel

A través de distintas iniciativas, como digitalización de documentos o campañas de concientización, se ha disminuido drásticamente el uso de papel. Antes de la pandemia de COVID-19, se utilizaban 815 resmas de papel al mes y actualmente sólo se utilizan 20, lo que representa una disminución superior al 90%.



Iniciativa de luces LED

La empresa ha buscado formas de iluminación más eficientes, que utilicen menos energía y, por tanto, sean menos contaminantes. De esta forma, gradualmente se han ido reemplazando las luminarias tradicionales por luces LED. En el año 2022, se logró un 80% de iluminación LED en oficinas. En el año 2023, se espera haber reemplazado el 100% de las luminarias por luces LED.



Flota vehicular

En la búsqueda de eficiencia y disminución de emisiones, se redujo la flota de vehículos propios de la Compañía de 25 a 4 autos. Durante el año 2023, se espera continuar reduciendo la flota de vehículos.

Nuestro enfoque



Política de viajes

Si bien en Liberty nos gusta estar conectados, entendemos que los viajes, ya sea por vía terrestre o aérea, generan externalidades que contaminan y por ello se ajustó la política de viajes, cuidando que estos se hagan únicamente cuando sea necesario y a través de las vías más eficientes. Lo anterior, produjo una disminución aproximada de 50% de los viajes que se realizaron en años anteriores y un ahorro de 56% en los gastos por este concepto.

Gasto original (USD)	Gasto 2022 (USD)	% disminución
\$ 619.269	\$ 270.643	-56%



Nuestro enfoque



Pilar Gobernanza

Administrar y gestionar los aspectos ASG requiere un claro sistema de gobernanza. La gobernanza es relevante a nuestro negocio y siempre ha sido una prioridad y esto comienza por nuestros valores y nuestra gente.

En el marco de nuestro gobierno corporativo, tanto a nivel de accionistas, directorio y administración, en Liberty reconocemos el rol social que cumplen las empresas y, por tanto, con el objetivo de crear valor a largo plazo, nos comprometemos a utilizar, en la medida de lo posible, un enfoque sostenible en todas nuestras decisiones estratégicas.

Como Compañía, creemos que el progreso ocurre y se desarrolla cuando las personas se sienten seguras. Esta creencia se encuentra respaldada por nuestra convicción de que el seguro es un producto que genera responsabilidad social, entregando seguridad y tranquilidad a las personas y a los negocios. En función de lo anterior, Liberty se encuentra comprometida a abordar los desafíos en materia de sostenibilidad, con el objetivo de entregar seguridad a sus clientes, empleados y grupos de interés.

Nuestro enfoque



I) Cultura de integridad

La manera en que realizamos nuestras actividades empresariales es fundamental para nuestra reputación y la confianza que cultivamos con nuestros clientes y grupos de interés.

Una manera importante en que lo hacemos es actuando en forma responsable: elegimos hacer lo correcto y actuar con responsabilidad todos los días. El actuar con honestidad e integridad va más allá del mero cumplimiento normativo, se manifiesta en las políticas y en la orientación práctica que nos brinda nuestro código de ética y conducta empresarial, con miras a tener un lugar de trabajo más ético. Como empleados de Liberty, nos tratamos unos a otros, a nuestros clientes y a quienes forman parte de nuestras comunidades, con empatía, dignidad y respeto.

Para ello, Liberty cuenta con un Programa de Integridad y Compliance, cuya misión apunta a promover una cultura de ética e integridad al interior de la organización, y a gestionar riesgos en materia de prevención, detección y respuesta ante actos o conductas contrarios a nuestros valores corporativos, normas o políticas internas y leyes o normativas vigentes aplicables a la Compañía.



Nuestro enfoque



Estructura y marco de gobierno en materia de integridad y compliance

Directorio

Órgano superior de gobierno responsable de supervisar el Programa de Compliance.

Comité de Ética y Cumplimiento (Chile)

Comité de apoyo al directorio que tiene por objeto supervigilar y monitorear la plena observancia del Plan de Compliance de la Compañía, el cual incluye la observancia del Código de Ética y Conducta Empresarial, como también el seguimiento de las estrategias, proyectos y la gestión de riesgos de la Gerencia de Compliance.

Gerencia de Compliance/Encargado de Prevención de Delitos (EPD)

Esta área es responsable de liderar, implementar, adecuar y/o actualizar el plan de Compliance de la Compañía en las distintas áreas de trabajo que lo componen, cómo también de supervisar la adecuada gestión del Modelo de Prevención de Delitos (Ley N° 20.393).

Nuestro enfoque



Capacitaciones de compliance

En 2022, nuestros funcionarios se capacitaron en los siguientes programas de compliance, con el objetivo de actuar responsablemente en nuestra organización:

Código de ética	34 funcionarios nuevos
Prevención de lavado de dinero y otros delitos	540 funcionarios
Anticorrupción	49 funcionarios
Soborno	504 funcionarios
Sanciones económicas	113 funcionarios
Fraude	495 funcionarios
Liderar con integridad	90 funcionarios
Actuar responsablemente	23 funcionarios
Protección de la información	21 funcionarios
Protección de datos personales	51 funcionarios
Usos de la información	496 funcionarios



Nuestro enfoque



Capacitación de sostenibilidad

Como parte de los esfuerzos de concientización sobre la importancia que representa la sostenibilidad para la Compañía, durante los últimos dos años hemos desarrollado un programa de capacitaciones en relación a ESG, invitando a participar de estas actividades a los trabajadores de la Compañía, de manera de que puedan comprender de una perspectiva práctica, cómo pueden ir aportando en el día a día en ir generando una cultura de integridad desde enfoque sostenible, de cara a la forma en que realizamos nuestros negocios.

Asimismo, y para empezar a posicionar nuestra iniciativa en temas de sostenibilidad desde el más alto nivel de la organización, durante el segundo semestre de 2022, realizamos capacitaciones a los miembros del Directorio y de la alta dirección de la Compañía, abordando temáticas relacionadas con gestión de riesgo y oportunidades en materia de ASG, análisis de materialidad (SASB) y áreas de foco para una compañía de seguros, cambio climático y el rol de los directores y gerentes en el desarrollo de un programa de sostenibilidad.



Nuestro enfoque



II) Gestión de riesgos

En Liberty Seguros propendemos por una adecuada administración de riesgos a través de los siguientes elementos:

- 1_ Estableciendo mecanismos sólidos y eficientes para identificar, analizar, evaluar, gestionar, controlar, monitorear e informar los riesgos:** cada área de la Compañía es responsable de gestionar los riesgos que derivan de sus procesos y ellos son, en su conjunto, la primera línea de defensa. El área de riesgos brinda apoyo a las distintas áreas de la Compañía con el fin de identificar los principales riesgos del área o sus procesos críticos, asegurando que se establezcan controles que, de forma eficiente, contribuyan a mitigarlos.
- 2_ Promoviendo una cultura de riesgos:** en Liberty buscamos que cada individuo sea capaz de detectar los riesgos que derivan de sus propios procesos, así como informar a tiempo la ocurrencia de un evento de riesgo. Durante 2022 el equipo de riesgos realizó capacitaciones enfocadas en nuestros principios RET (responsabilidad, excelencia y transparencia); entre los principales temas abordados se destacan las definiciones asociadas a roles y responsabilidades de cada integrante de la denominada primera línea de defensa y adicionalmente, cómo identificar posibles riesgos y controles en el ejercicio diario de las funciones y actividades de la Compañía.
- 3_ Estableciendo una Política de Gestión de Riesgos:** las políticas de gestión de riesgos definen y categorizan los riesgos razonables y previsibles a los cuales está expuesta la Compañía y definen los niveles de riesgo aceptables para cada tipo de riesgo. Hoy en día, se cuenta con las siguientes políticas:

Nuestro enfoque



- A** Política de riesgos financieros, la cual incluye los riesgos de mercado, de crédito, liquidez e incluye proceso de endeudamiento.
- B** Política de riesgo operacional, la cual incluye la metodología de riesgo operativo, apetito y tolerancia al riesgo, continuidad de negocio, seguridad de la información y riesgo tecnológico.
- C** Política de riesgo reputacional y protección de marca.
- D** Política de riesgo grupo.
- E** Política de riesgo legal y regulatorio.
- F** Política de gestión de capital y de autoevaluación de riesgos y solvencia (ORSA).

4_ Definiendo indicadores, así como el apetito y tolerancia al riesgo: la estrategia de gestión de riesgos contempla indicadores, tanto cuantitativos como cualitativos, para los siguientes riesgos: de crédito, mercado, liquidez, técnicos del seguro, operacional y tecnológico, legal y regulatorio, de grupo y reputacional. Asimismo, se ha definido apetito de riesgo, el que permite articular un sistema efectivo de alertas y de gestión de la actividad realizada. Se define, además, la tolerancia, que es lo máximo que la empresa podrá esperar hasta poder tomar una acción concreta.

5_ Monitoreando eventos de riesgo: el área de riesgos cuenta con herramientas tecnológicas para que cada área pueda reportar los eventos de riesgo que detecta. De esta forma, se puede realizar un efectivo seguimiento, determinar la materialidad del evento y, establecer un plan de acción que corrija la situación.

Nuestro enfoque



- 6_ Reportando a la alta gerencia y al Directorio de la gestión de riesgos de la Compañía:** se busca que tanto el Directorio, como la alta gerencia, tengan un rol relevante e involucramiento directo en la gestión de riesgos de la Compañía. Por tanto, trimestralmente se efectúa un comité de riesgos, con participación de directores y, luego, se efectúa un reporte al Directorio de los temas tratados en el mismo. Paralelamente, el jefe de riesgos participa en el Comité Ejecutivo local, compartiendo los temas más relevantes del área con la alta gerencia.

Algunos indicadores destacados

Cantidad de capacitaciones realizadas	40
Cantidad de matrices de riesgo	15
Cantidad de eventos de riesgo gestionados	42

III) Ciberseguridad

Sensibilización de ciberseguridad

Los ciberataques se incrementaron en 2022 y, de acuerdo con el último estudio de Verizon¹, el 85% de las infracciones de ciberseguridad son provocadas por errores humanos.

¹ <https://www.proofpoint.com/es/blog/email-and-cloud-threats/key-findings-2022-verizon-data-breach-investigations-report-dbir>

Nuestro enfoque



Asimismo, Checkpoint Research² ha detectado un aumento de los ataques de phishing en un 17% durante la última semana de noviembre del año pasado, a propósito del Blackfriday y Cybermonday y una brecha de seguridad en archivos relacionados con los datos de los usuarios de WhatsApp que se han encontrado a la venta en la Darknet, y ha revelado que la filtración contiene 360 millones de números de teléfono de usuarios de WhatsApp de 108 países, con lo cual los ciberdelincuentes han aprovechado para enviar ataques de phishing, vishing o el smishing. El vishing es una forma de ataque de ingeniería social en la que se engaña a la víctima para que suministre información por teléfono, mientras que el smishing se realiza a través de SMS.

Es por esto que la educación y formación de nuestros empleados, así como de nuestros clientes socios y consumidores en temas de ciberseguridad, es clave, ya que les permite permanecer alerta y saber cómo identificar y qué acciones seguir frente a una amenaza. También es importante mencionar que los ataques de ingeniería social constituyen alrededor del 98% de todos los ciberataques, por lo que mantener una adecuada formación en la identificación de estas amenazas es crucial, así como el evaluar de manera constante qué tan expuestos estamos a estos riesgos con ejercicios o prácticas simuladas hacia nuestros empleados, según el estudio de Checkpoint Research.

Como parte del programa de formación anual, a fines de 2022 organizamos la Semana de la Ciberseguridad, que contó con distintas charlas y actividades, con el propósito de crear conciencia en las últimas tendencias de ciber amenazas, promover mejores prácticas de seguridad en redes sociales y el uso responsable de dispositivos móviles y aplicaciones. También abarcamos temas de ciberseguridad en un nivel corporativo y dentro de un contexto regulatorio, protección de datos y clasificación de la información, cifrado, contraseñas, y el estándar de seguridad de datos de la industria de tarjetas de pago. Esto nos permitió brindar herramientas para enfrentar las distintas amenazas que pueden afectar a nuestra Compañía.

2 <https://www.frikipandi.com/internet/20221125/check-point-research-advierte-a-los-compradores-que-s-e-mantengan-alerta-este-black-friday-ya-que-los-ciberdelincuentes-lanzaran-sus-propias-promociones-navidenas>

Nuestro enfoque



Así, pudimos promover la responsabilidad que tenemos todos al momento de proteger la información de nuestra Compañía, y reforzar que en Liberty Seguros todos tenemos un rol de **"guardianes de la seguridad"**.

Data privacy y ciberseguridad

Durante 2022, la Compañía le apostó a la inversión en proyectos que implican reforzar las medidas de seguridad que protegen los datos personales y sensibles que son almacenados en nuestras plataformas digitales, así como el entrenamiento no solo a áreas del negocio que son clave para la protección de este tipo de información, sino a todos los empleados en Liberty.

Dentro de nuestros controles y medidas de seguridad para minimizar la posibilidad de amenazas del entorno digital, se incluyen **penetration test** por expertos externos, un marco de robusto de respuesta de incidentes y violaciones de brechas de datos y sistemas de monitoreo de vulnerabilidades; todo esto evaluado constantemente por prestigiosas firmas de auditores externos y distintos entes reguladores, así como evaluaciones periódicas internas.

Gestionar de manera constante los riesgos en cuanto a la ciberseguridad y seguridad de la información es vital para estar al frente de las últimas amenazas en cuanto a ciberataques en una época de tecnologías cambiantes y emergente. En este contexto, contamos con un programa de ciberseguridad basado en riesgos, avalado por un tercero especializado, que nos permite mantener un enfoque objetivo en cuanto a las acciones necesarias para mantener un adecuado gobierno de la seguridad y ciberseguridad.

Nuestro enfoque



Capacitaciones de ciberseguridad

Nuestros empleados fueron capacitados en los siguientes asuntos:

Dispositivos móviles	518
Redes sociales	522
Ingeniería social	568
Compromiso correo electrónico	141



